

Du lait au fiel

des lettres anonymes qui l'informaient que sa femme avait un amant et voulait le quitter.

En outre, il fréquentait assidûment l'hippodrome de Longchamp en compagnie de son frère et perdait des sommes importantes aux courses.

De son côté, l'inspecteur Berthier a découvert que le gendre de la comtesse avait des besoins énormes d'argent et que ses affaires n'étaient plus florissantes depuis quelque temps. Par ailleurs, il ne s'entendait pas avec sa belle-mère, opposée depuis toujours à ce mariage.

Quant au frère du comte, il semblait avoir l'intention de quitter hâtivement la France. En effet, il venait de retenir deux places d'avion pour le Canada, où il avait récemment acheté des terrains.

— Deux places ? demande le commissaire.

— Qui donc accompagne le frère du comte ?

Sorel décide d'aller rue des Acacias faire une surprise à la secrétaire et lui poser quelques questions à propos des empreintes sur la brique de lait. Le majordome l'accompagne jusqu'au bureau. La secrétaire regarde, troublée, le majordome qui s'efface pour laisser passer le commissaire.

— Mademoiselle, commence Sorel, je crois que vous devez m'expliquer quelque chose... Vous m'avez dit que vous ne buvez jamais de lait, mais... on a retrouvé vos empreintes sur la brique de lait empoisonné... ! Comment pouvez-vous l'expliquer ?

— Mais ce n'est pas possible ! Ça doit être une erreur ! s'exclame Mademoiselle Arnaud, qui commence à pleurer.

1. hâtivement : rapidement.

Il y a une réponse à tout



— Il y a sûrement une explication. Réfléchissez bien ! Vraiment, vous êtes sûre que vous n'avez pas touché au carton de lait ? insiste le commissaire.

— Non, je vous ai bien déjà dit que je déteste le lait... non, je n'ai pas ouvert le frigo, je vous jure !... Ah ! si, je me souviens maintenant, j'ai pris du lait... Oh, mais vous ne me croirez jamais !... Monsieur le commissaire ! Mais je vous jure que c'est la vérité ! J'ai donné du lait à un chat qui vient de temps en temps... sur la terrasse, dit Mademoiselle Arnaud.

— Vous avez donné du lait à un chat qui vient de temps en temps ? demande le commissaire.

— Oui, Monsieur le commissaire, c'est la vérité : il était à peu près cinq heures et demie. Le chat est venu sur la terrasse et, comme il miaulait, j'ai pensé lui donner un peu de lait. J'ai vidé dans un bol le reste de lait d'un carton presque vide et j'en ai ajouté un peu en ouvrant un nouveau carton. C'est la vérité, je vous jure !

— Mais je vous crois, Mademoiselle, calmez-vous... ! dit le commissaire, qui n'a pas cessé de penser au chat de Madame Morin.

Il croit qu'elle dit probablement la vérité. Comment pourrait-elle imaginer qu'il sait tout sur la mort d'un chat auquel elle a donné du lait quelques heures avant la mort de la comtesse ?

1. bol : récipient hémisphérique pour contenir des boissons.

Compréhension orale

DEL F 1 Écoutez attentivement l'enregistrement du chapitre et cochez les bonnes réponses.

1. Le commissaire pense que Mademoiselle Arnaud
 - a. a donné du lait à un chat du quartier.
 - b. voulait empoisonner le chat d'une voisine.
 - c. a donné du lait à sa chatte.
2. Le commissaire apprend que
 - a. la comtesse écrivait des lettres anonymes.
 - b. la comtesse recevait des lettres anonymes.
 - c. le comte recevait des lettres anonymes.
3. Le commissaire découvre que
 - a. les affaires du genre sont florissantes.
 - b. le gendre de la comtesse avait de bons rapports avec sa belle-mère.
 - c. la comtesse ne s'entendait pas bien avec son gendre.
4. Le beau-frère de la comtesse
 - a. a acheté deux billets pour le Canada.
 - b. a acheté un billet pour le Canada.
 - c. habite au Canada.
5. Mademoiselle Arnaud affirme
 - a. qu'elle n'a jamais touché la brique de lait.
 - b. qu'elle est allée acheter la brique de lait où on a trouvé le poison.
 - c. se rappeler avoir donné du lait à un chat du quartier.

2 Écoutez attentivement l'enregistrement et reconstruisez fidèlement la conversation entre l'inspecteur Verdun et le majordome.

- Je voudrais vous poser quelques questions.

.....
- Je suis à la disposition de la justice, Monsieur l'inspecteur.

.....
- Un majordome, il doit tout savoir. N'avez-vous rien noté d'étrange dans le comportement de la comtesse dernièrement ?

.....
- Il avait, n'est-ce pas, comment dire ? ... comme un air, n'est-ce pas, bizarre. Monsieur le comte était très nerveux, quand il était dehors, il téléphonait souvent pour savoir si Madame était partie.

.....
- La comtesse avait une vie mondaine ?

.....
- Madame la comtesse, était, n'est-ce pas, très casanière, n'est-ce pas, si je peux lire, mais Monsieur le comte était très jaloux surtout depuis qu'il recevait, n'est-ce pas, des messages anonymes.

.....
- Qu'est-ce que vous me chantez là ?

.....
- Oui, Monsieur l'inspecteur, tout a commencé il y a des mois. Un jour par hasard, j'ai vu un bref message dans le bureau qui disait « Êtes-vous aveugle ? Filez votre femme et vous connaîtrez son amant ! »

.....

Grammaire

1 Cherchez dans la grille les participes passés exacts pour compléter les phrases suivantes.

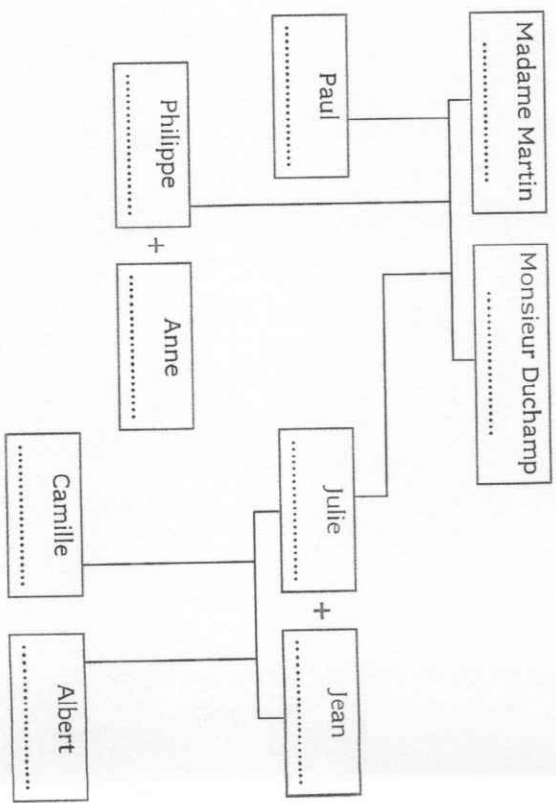
- Les empreintes qui ont été sur le carton de lait sont celles de la comtesse.
- Le frère du comte a deux billets d'avion pour le Canada.
- Il s'installera dans la propriété qu'il a au Canada.
- Tout d'abord la secrétaire a qu'elle n'a pas à la brique de lait puis elle s'est que oui.
- Une petite quantité de lait a pour empoisonner la comtesse.
- C'est le crémier du coin qui a les cartons de lait.

P	R	L	C	V	E	P	O	U	V	E	R	T
R	E	T	R	O	U	V	E	S	S	A	O	
I	C	U	E	L	E	O	S	T	I	V	T	U
D	I	T	S	E	S	D	O	N	N	E	E	C
E	B	S	U	F	F	I	U	O	U	N	U	H
C	V	P	L	U	M	E	V	L	E	D	E	E
L	E	U	M	A	N	G	E	E	S	U	E	X
A	C	H	E	T	E	I	N	O	P	R	I	V
R	U	I	N	E	T	E	U	N	O	T	R	E
E	S	T	U	A	C	H	E	T	E	E	M	O

Enrichissez votre vocabulaire

1 Voici l'arbre généalogique de la famille de Madame Martin et Monsieur Duchamp. Répondez aux questions et trouvez d'autres liens de parenté qui unissent ces personnes en vous servant du vocabulaire donné.

- la belle-mère le père la femme le beau-père
 le mari le beau-fils la sœur les oncles la belle-fille
 la fille la tante la mère les neveux



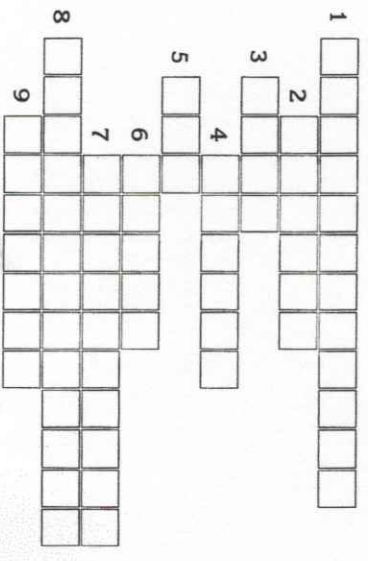
- Qui est Madame Martin par rapport à Anne et Jean ?
- Qui est Monsieur Duchamp par rapport à Paul, Philippe et Julie ?
- Qui est Monsieur Duchamp par rapport à Jean ?
- Qui est Camille par rapport à Julie et Jean ?
- Qui est Camille par rapport à Albert ?

6. Qui sont Camille et Albert par rapport à Philippe et Anne ?
.....
7. Qui sont Paul et Philippe par rapport à Camille et Albert ?
.....
8. Qui est Anne par rapport à Camille et Albert ?
.....
9. Qui est Anne par rapport à Philippe ?
.....

À vous les indices !

1 Trouvez les solutions et découvrez ce que pense le commissaire de toute cette affaire.

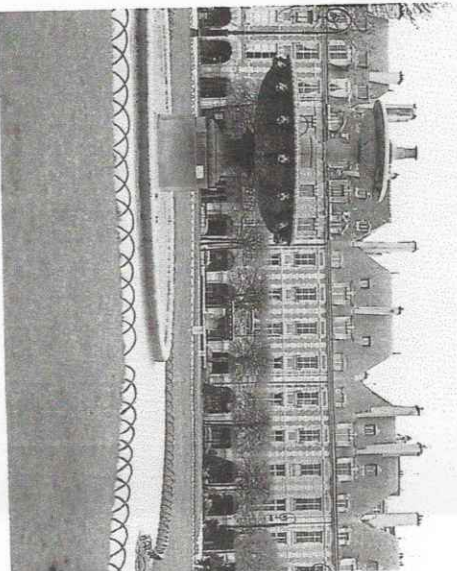
- | | |
|--|--|
| <ol style="list-style-type: none"> 1. Bertrand de Hautefeuille l'est devenu au Canada. 2. Dire des mensonges. 3. Nombre de billets d'avion acquis par Bertrand de Hautefeuille. 4. Bertrand de Hautefeuille va bientôt s'y rendre. 5. Mademoiselle Arnaud y a versé du lait pour le chat. | <ol style="list-style-type: none"> 6. Les lettres anonymes prétendent que la comtesse en a un. 7. Mademoiselle Arnaud craint que le commissaire ne juge ainsi son histoire. 8. Mademoiselle Arnaud s'est souvenue de l'avoir ouvert. 9. Celles que recevait le comte étaient anonymes. |
|--|--|



À la découverte de Paris

Le Marais

Le Marais, situé entre le III^e et le IV^e arrondissements, naît au XIII^e siècle, quand les Templiers décident de défricher les marécages (marais) autour de la rue Saint-Antoine, sur l'ancien lit de la Seine. La rue Saint-Antoine, ancienne voie romaine, devient la rue des fifres et des tournois. Après la mort accidentelle d'Henri II, blessé par une lance en 1559, sa femme Catherine de Médicis fait démolir l'Hôtel des Tournelles, la résidence royale. Sur les ruines, Sully construit la Place Royale, future Place des Vosges, achevée en 1612, où résideront Richelieu, Cornaille et la Marquise de Sévigné. Sous les Bourbons, la rue Saint-Antoine est la plus belle de Paris et le quartier devient le centre de la vie élégante. Il sera ensuite délaissé pour Versailles et Saint-Germain, pour devenir le centre de l'artisanat au XIX^e et XX^e siècles. Aujourd'hui, le Marais compte toujours ses vieilles demeures du XVII^e et XVIII^e siècle, ses hôtels particuliers. Parmi eux, l'Hôtel Salé, qui abrite le Musée Picasso, et l'Hôtel Carnavalet, qui abrite le Musée de la ville de Paris, avec une importante collection de l'époque de la Révolution française.



1 Répondez aux questions suivantes.

1. Quelle est l'origine du nom de ce quartier ?
2. Quels personnages y ont habité ?
3. Quel épisode tragique a eu lieu dans ce quartier ?
4. Que sont devenus certains hôtels particuliers ?